

翅展 26—38mm。头、胸及前翅灰褐色，前翅有棕黄色感，部分布有灰色细点，基线、内线黑色波浪形，后者在翅脉上有黑、白点，剑纹小，环纹中凹，外围白环及黑边，肾纹灰白色褐边，后缘有白点，中线黑褐色波浪形，外线黑褐色，锯齿形，齿尖有黑、白点，亚端线灰白色，内侧一列黑齿纹；后翅黄白色，翅脉与端区带褐色；腹部褐赭色带黑色。

寄主 藿香蓟、金鸡菊等属。

分布 海南、云南；印度，加里曼丹。

白纹点夜蛾 *Condica albigutta* (Wileman) (图版XXXI-26)

Perigea albigutta Wileman, 1912, Entomologist, 45: 133. (台湾)

Perigea atronitens Draudt, 1950, Mitt. munch. ent. Ges. 40: 94.

Platysenta albigutta: Sugi, 1982, in Inoue et al., Moths Jap. 1: 783.

翅展 34mm。头部灰色杂黑色；胸部黑色杂褐色；前翅褐黑色，基线黑色，外侧一列小白斑，内线黑色波浪形，内侧一列小白斑，剑纹黑色舌形，环纹、肾纹黑色，后者边缘有小白斑，内缘有新月形斑，后外端的斑超出中室，外线、亚端线黑色锯齿形，外侧均有一列小白斑；后翅白色微褐；腹部褐灰色。雄蛾抱器瓣窄长，背缘波曲（图493）。

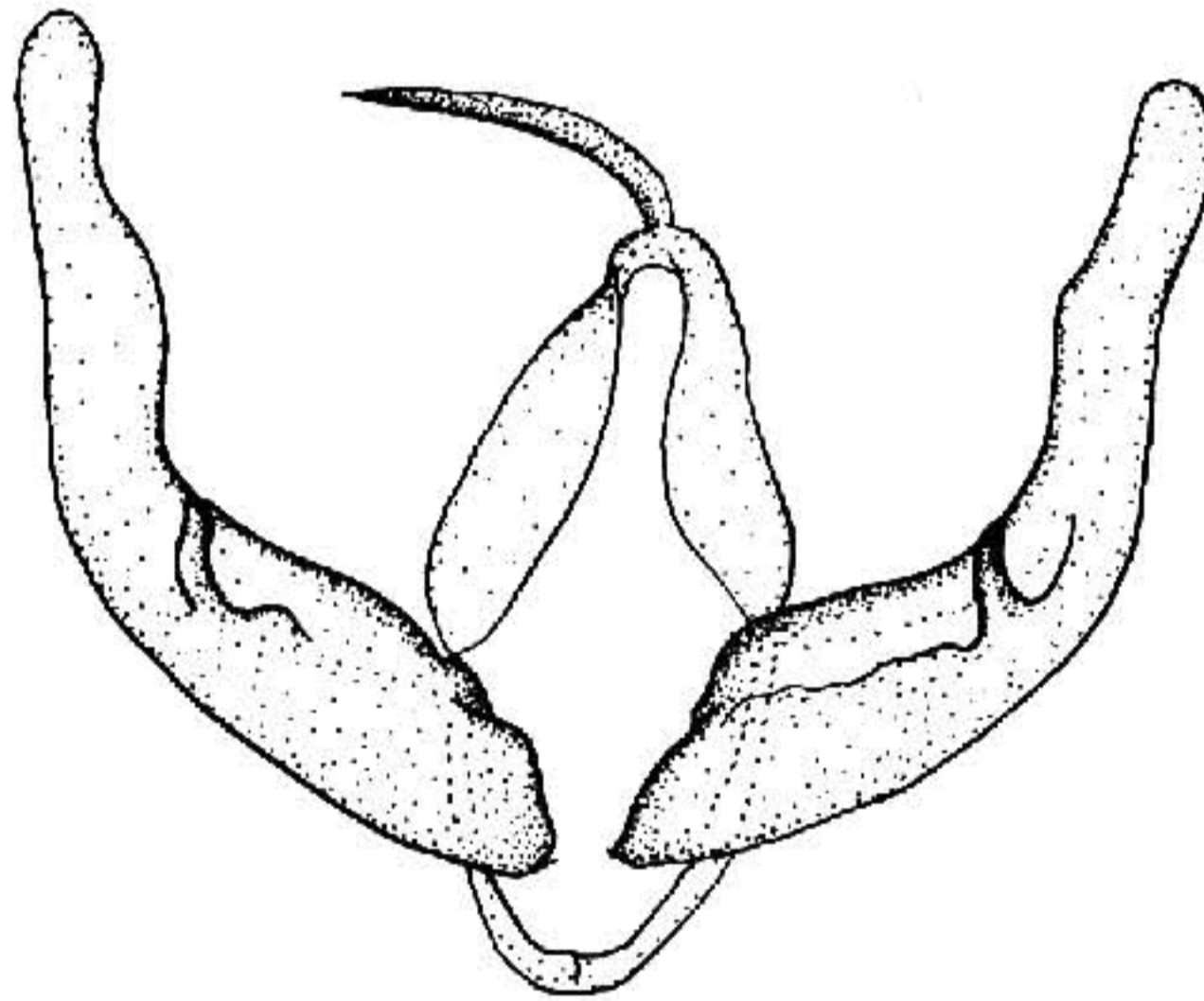


图 493 白纹点夜蛾 *Condica albigutta*
(Wileman) ♂ 外生殖器

分布 湖南、台湾、海南。

楚点夜蛾 *Condica dolorosa* (Walker) (图版XXXI-27)

Mamestra dolorosa Walker, 1865, List. Spec. Ins. Colln Br. Mus. 32: 667. (斯里兰卡)

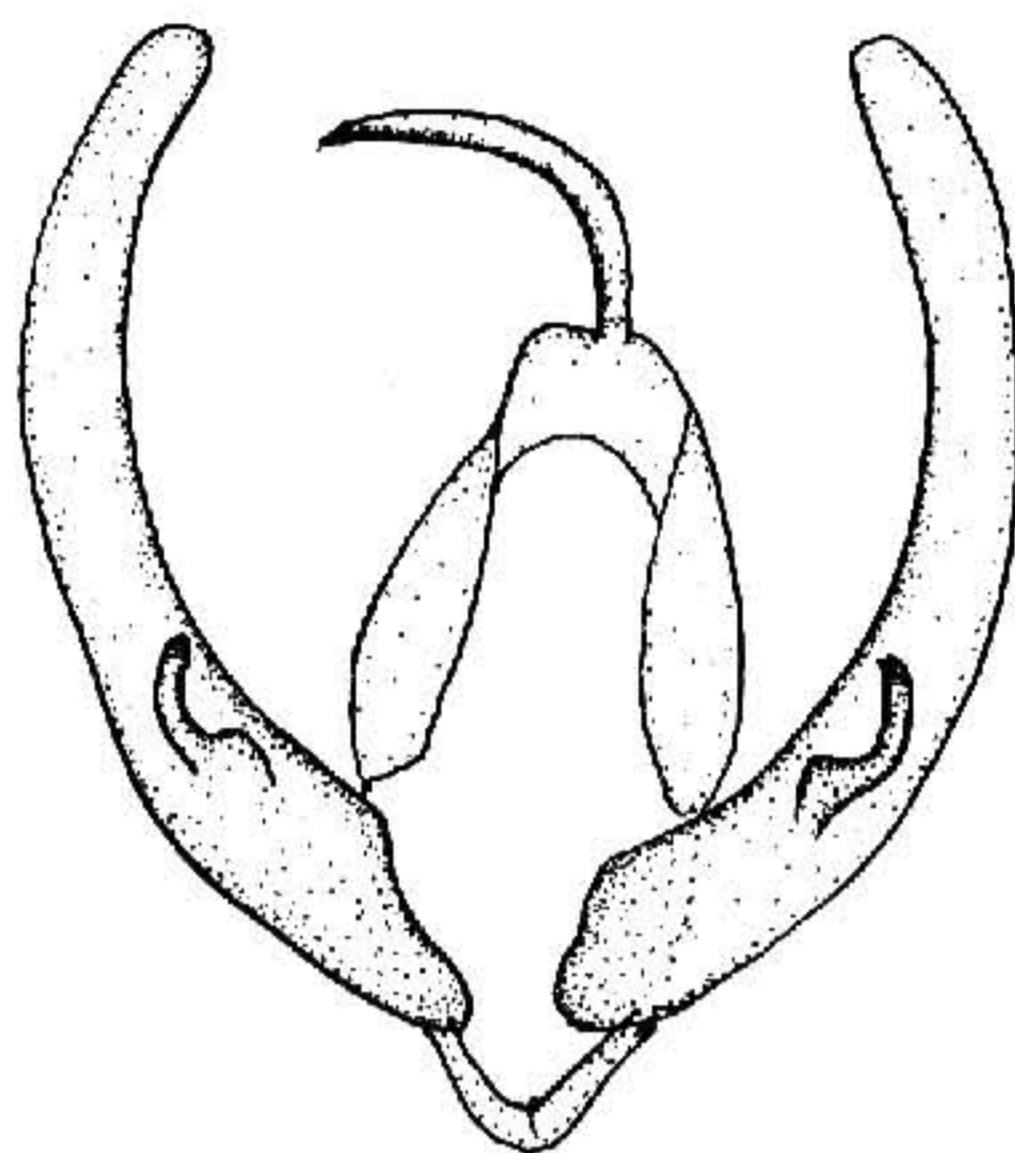
Perigea dolorosa: Hampson, 1908, Cat. Lep. Phal. Br. Mus. 7: 324. —Chen, 1982, Icon.

Het. Sin. 3: 260.

Condica dolorosa: Holloway, 1989, Malay. Nat. J. 42: 179.

翅展 29—40mm。头、胸黑褐杂赭黄色；前翅铜褐带灰色，基线红褐色，内线黑色波浪形，前后端内侧有赭纹，环纹小，肾纹中央为白曲纹，围以褐白点，外线黑色锯齿形，齿尖为黑白点，亚端线为一列赭黄点组成，内侧有黑齿纹；后翅白色带褐色；腹部褐赭色。雄蛾抱器瓣窄长而弯，抱钩微弯（图 494）。

分布 湖南、福建、广东、海南、云南；印度，斯里兰卡，菲律宾，斐济。



素点夜蛾 *Condica capensis* (Guenée)

(图版 XXXI-28)

Apamea capensis Guenée, 1852, in Boisduval et Guenée, Hist. Natur. Ins. 5: 213. (好望角)

Perigea capensis: Hampson, 1908, Cat. Lep.

Phal. Br. Mus. 7: 332. —Chen, 1993, in Huang, Anim. Longqi Mt. p. 524.

翅展 32mm。头部与胸部灰褐色；前翅灰褐色，各横线不很明显，内线黑色，内侧衬黄灰色，不规则锯齿形外斜，环纹斜圆形，黑边，肾纹黄灰色，中有暗褐环，外线黑色，锯齿形，外侧衬黄灰色，亚端线微黑端线黑色；后翅黄白色，端区带有褐色；腹部赭黄带黑色。

分布 湖北、湖南、江西、台湾、福建、广东、海南、西藏；印度，缅甸，锡金，斯里兰卡，马来西亚，菲律宾，印度尼西亚，大洋洲，非洲。

图 494 楚点夜蛾 *Condica dolorosa* (Walker) ♂ 外生殖器

丁夜蛾属 *Lignispalta* Holloway

Lignispalta Holloway, 1989, Malay, nat. J. 38: 192.

Type-species: *Bagada incertissima* Bethune-Baker.

喙发达，下唇须向上伸，额光滑无突起，复眼大，触角多为线形；胸部被鳞片，前、后胸有毛簇；前翅窄长，有一副室；后翅 5 脉细弱。

丁夜蛾 *Lignispalta incertissima* (Bethune-Baker) (图版 XXXI-29)

Bagada incertissima Bethune-Baker, 1906, Nov. zool. 13: 209. (巴布亚新几内亚)

Euplexia multicolor Warren, 1912, Nov. zool. 19: 23.

Spodoptera acrosphena Turner, 1943, Mem. Qsd. Mus. 12: 113.